

**Система контроля и управления
доступом «Sigur».**

**Руководство по подключению
домофонов BAS IP.**

Оглавление:

| | |
|--|----------|
| 1. Введение | 3 |
| 2. Используемые определения, обозначения и сокращения | 3 |
| 3. Описание интеграции | 3 |
| 4. Подключение и настройка домофонов BAS-IP | 3 |
| 4.1. Требования со стороны Sigur..... | 3 |
| 4.2. Требования со стороны BAS-IP | 4 |
| 4.3. Настройки со стороны домофона BAS-IP | 4 |
| 4.4. Настройки со стороны Sigur | 5 |
| 5. Получение видеопотока с вызывной панели | 8 |

1. Введение

Данный документ содержит инструкцию по настройке взаимодействия программного обеспечения системы контроля и управления доступом (СКУД) «Sigur» и интегрированных домофонов BAS-IP.

Руководство по установке и настройке системы Sigur можно найти в отдельных документах, «[Руководство администратора системы Sigur](#)» и «[Руководство пользователя системы Sigur](#)».

2. Используемые определения, обозначения и сокращения

| | |
|------|---|
| СКУД | Система контроля и управления доступом. Программно–аппаратный комплекс, предназначенный для осуществления функций контроля и управления доступом. |
| ПО | Программное обеспечение. |
| ТД | Точка доступа. |

3. Описание интеграции

Настроенная интеграция позволяет:

- Подключить домофон BAS-IP системе Sigur.
- Добавить домофон в ПО Sigur как самостоятельную точку доступа.
- Синхронизировать сотрудников и номера пропусков в домофон BAS-IP.
- Идентифицировать сотрудника на домофоне по карте, добавленной в ПО Sigur.
- Получать события зарегистрированных проходов в ПО Sigur.

4. Подключение и настройка домофонов BAS-IP

4.1. Требования со стороны Sigur

1. Версия ПО Sigur 1.1.0.18 и выше.
2. Операционная система: согласно «[Руководство администратора системы Sigur](#)».
3. Лицензирование: добавлена лицензия по числу подключаемых домофонов (можно проверить в меню Файл - Управление модулями):

```
Количество идентификаторов доступа: 50
Количество точек доступа: не ограничено
Количество беспроводных замков: 1
Количество offline NFC-терминалов: 1
Количество Anviz терминалов: 1
Количество BAS-IP домофонов: 1
Количество True IP домофонов: 2
Количество терминалов Hikvision (лица + температура): 1
Установлены дополнительные модули:
    Учет рабочего времени
    Графическое оформление пропусков
    Наблюдение и фотоидентификация
    Выгрузка табеля в 1С
    Расширенная поддержка пропусков посетителей
    Автопарк
    Реакция на события
    Распознавание документов
    Интеграция с Salto
    Платежная система
    Синхронизация данных
    Платный доступ
    Распознавание лиц
    количество каналов верификации: 1
```

Рисунок 1. Отображение наличия лицензии на подключение домофонов BAS IP.

4.2. Требования со стороны BAS-IP

1. Модель вызывной панели: AA-07, AA-09, AA-11, AA-12, VI-04, VI-08 или VI-12.
2. Версия прошивки вызывной панели - 3.4.0

⚠ Примечание: встроенный считыватель вызывной панели имеет следующие ограничения при работе с картами Mifare:

- чтение только в незащищенном режиме;
- считывание только в формате Wiegand 26 (на версии прошивки панели, на которой выполнена интеграция);
- корректная работа только с 4-х-байтными картами Mifare (на версии прошивки панели, на которой выполнена интеграция).

⚠ В рамках интеграции встроенным считывателем вызывной панели не поддерживается корректная работа с 7-ми байтными картами Mifare.

4.3. Настройки со стороны домофона BAS-IP

1. Вызывная панель подключается в IP-сеть объекта. Для первичного поиска вызывной панели используется утилита для поиска и прошивки устройств Remote Upgrade Tool, доступная для скачивания по ссылке: http://cdn.bas-ip.com/files/Software/Remote_Upgrade_Tool.zip. Вызывная панель имеет IP адрес по умолчанию.
2. Для конфигурирования вызывной панели через веб-интерфейс, необходимо подключиться к ней интернет-браузером на ПК. Панель должна быть подключена в том же сегменте сети, что и ПК с которого планируется производить настройку. В интернет-браузере, в строке ввода адреса,

необходимо ввести IP-адрес панели, после чего появится окно ввода имени пользователя и пароля. Имя пользователя по умолчанию - admin, пароль по умолчанию - 123456.

3. На вкладке Главная, в строке Лаунчер указана текущая версия прошивки вызывной панели. Версия прошивки, на которой работает интеграция - 3.4.0. Если версия прошивки отличается, необходимо:
 - Скачать версию прошивки 3.4.0 с сайта производителя.
 - Открыть файл прошивки в утилите Remote Upgrade Tool.
 - Установить чек-бокс Auto Reboot.
 - Выбрать вызывную панель и нажать кнопку Upgrade.

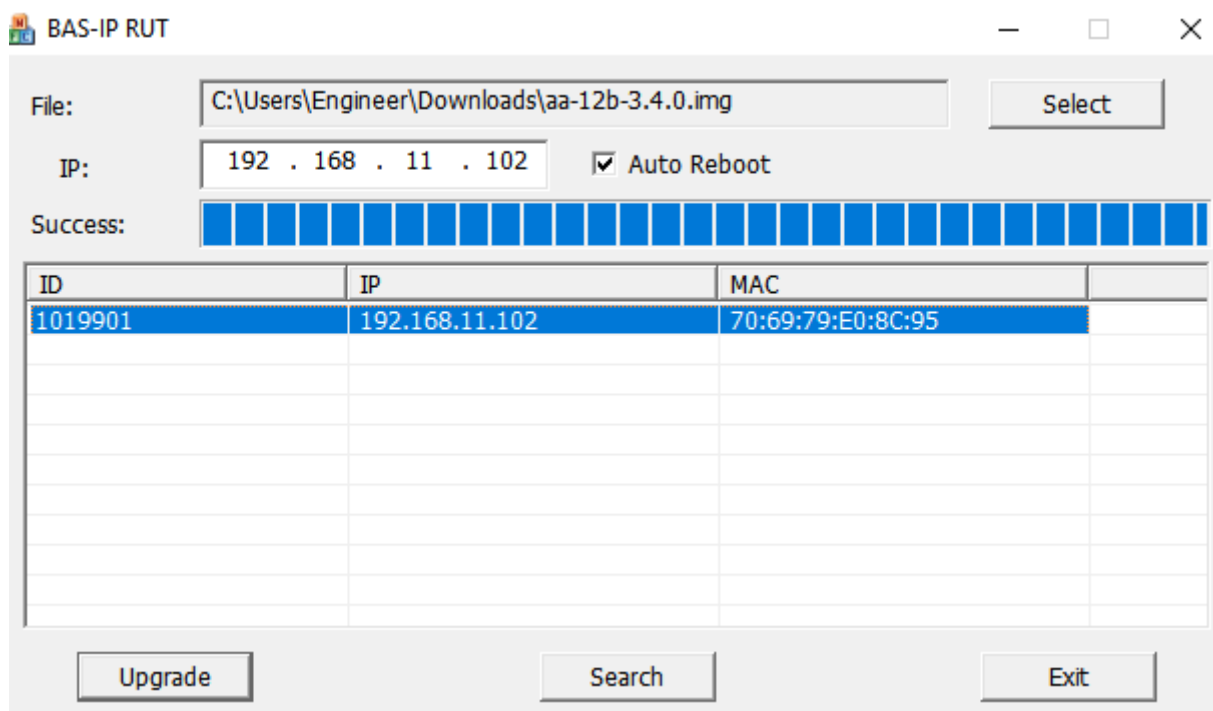


Рисунок 2. Обновление прошивки домофона BAS IP.

- Дождаться окончания обновления прошивки и перезагрузки вызывной панели.
- Повторно осуществить вход в веб-интерфейс, и на вкладке «Сеть» установить желаемые IP-параметры вызывной панели, снять чек-бокс DHCP и применить настройки.

4.4. Настройки со стороны Sigur

1. Убедиться, что версия ПО не ниже 1.1.0.18; в меню Файл - Управление модулями отображается лицензия на подключение домофонов BAS IP.
2. Скачать ([windows](#)) архив с сервисом интеграции.
3. Распаковать скачанный архив в каталог server, содержащийся в папке установки ПО (например, C:\Program Files (x86)\SIGUR access management\server\). В каталоге server должен появиться каталог basip-web, содержащий в себе все необходимые компоненты для работы сервиса интеграции. При необходимости в конфигурационном файле /basip-web/config/service.cfg можно поменять настройки подключения (адрес сервера Sigur, порт для общения с домофонами).
4. Перезапустить серверный модуль на вкладке Состояние программы Управление сервером.

5. В программе Клиент при наличии лицензии становится доступна настройка по пути Файл - Настройки - BAS-IP:

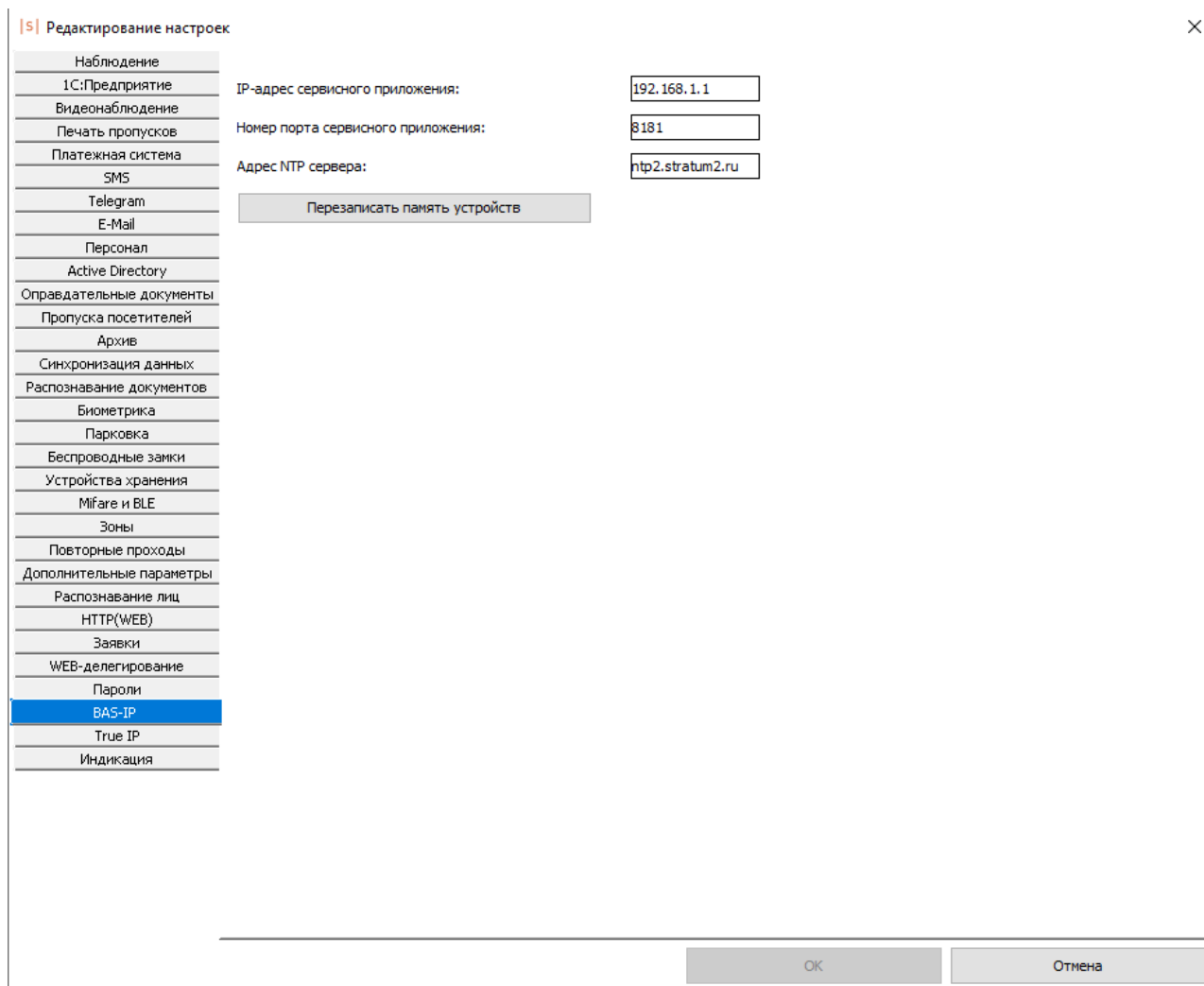


Рисунок 3. Пример настройка параметров в меню «Файл - Настройки - BAS-IP».

- IP-адрес сервисного приложения - IP-адрес сервера Sigur, на котором разворачивается веб-сервис для работы с домофонами BAS-IP. Этот адрес прописывается в домофоны.
- Номер порта сервисного приложения - должен совпадать с портом, указанным в /basip-web/config/service.cfg. По умолчанию - 8181. Если занят другими приложениями - нужно указать любой другой свободный.
- Адрес NTP сервера - адрес сервера часов реального времени (расположенного в Интернете, или пользовательского, если сеть закрытая).

⚠ Примечание: В случае локальной сети NTP сервер необходимо создать самостоятельно. Сервер Sigur не может выступать в роли NTP сервера. Если NTP сервер не будет указан, то в определенный момент это может привести к некорректной работе.

6. В программе Клиент на вкладке Оборудование добавить новую точку доступа типа BAS-IP домофон, указав необходимые для подключения реквизиты.

Руководство по подключению домофонов BAS IP

Указываемый для подключения пользователь должен иметь права администратора на вызывной панели.

Настройки:

Основные **Видеонаблюдение**

Группа: (нет) ...

Название точки доступа: BasIP

Зона со стороны выхода: внешняя территория ?

Зона со стороны входа: внешняя территория ?

Интерфейс связи: BAS-IP домофон

IP адрес устройства: 192.168.11.102

Логин: admin

Пароль: ●●●●●●

Использовать для учета рабочего времени

Временно отключить точку доступа

Применить Отменить

автономная память доступ

настройки

Рисунок 4. Пример настройки точки доступа типа "BAS-IP домофон".

После этого должна установиться связь с точкой доступа, и на вкладке «Наблюдение» должно отобразиться событие «Совершена успешная авторизация в веб-интерфейс».

7. Нажать кнопку «доступ» и выбрать персонал, которому разрешен проход через точку доступа (и который будет синхронизироваться в вызывную панель), перенести необходимые записи в правую часть окна («Выбранный персонал»). Применить настройки, нажав кнопку ОК.

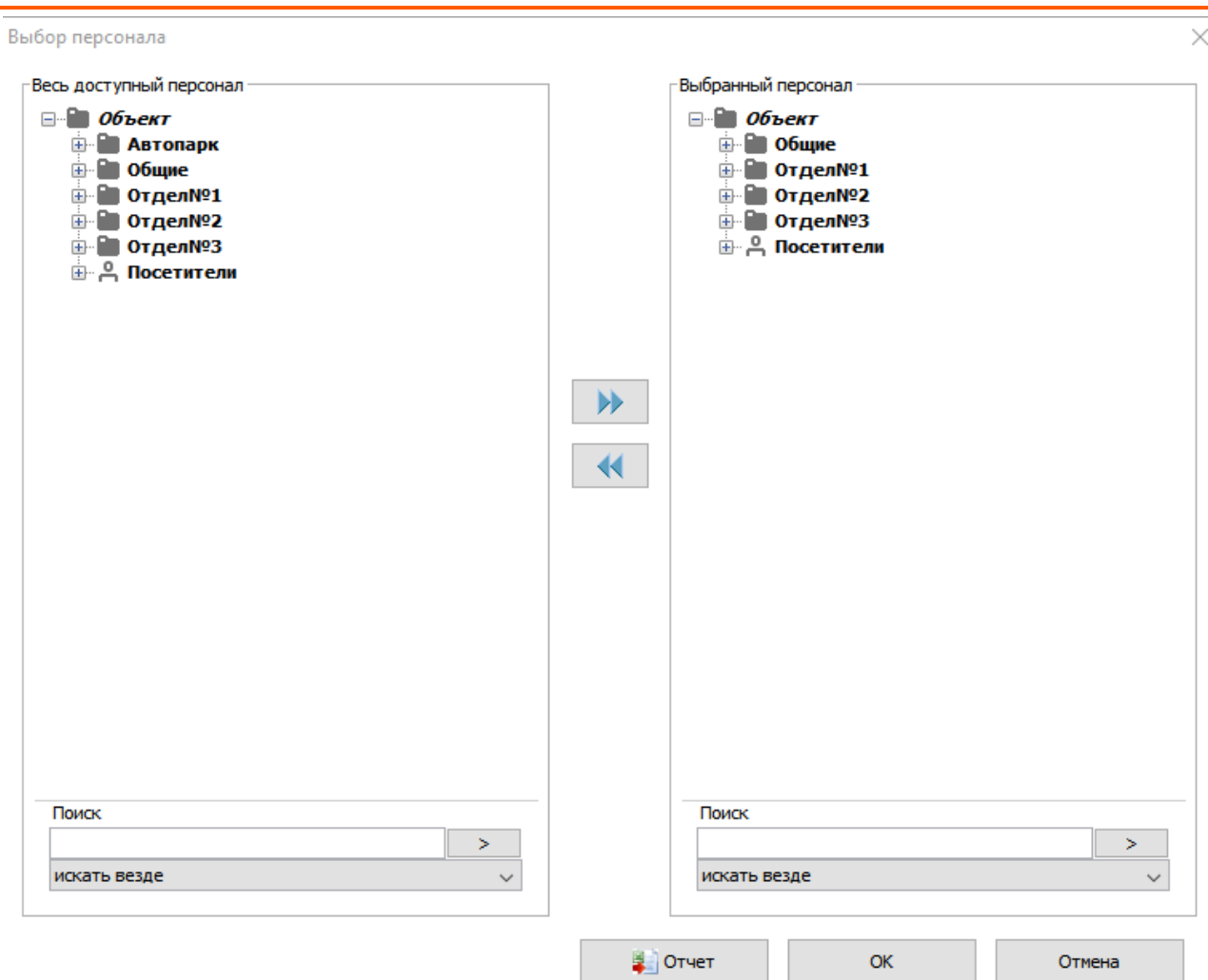


Рисунок 5. Настройка доступа персонала на созданную ТД

Примечание: замок и другое периферийное оборудование подключается к домофону согласно его инструкции.

5. Получение видеопотока с вызывной панели

Получение видеопотока осуществляется по протоколу RTSP.

В меню Файл — Настройки — Видеонаблюдение необходимо добавить новую запись, указав «Тип сервера:» - «IP камера», и указать адрес потока:

Рисунок 6. Пример настройки для получения видео с вызывной панели

Адрес потока имеет следующий вид:

rtsp://user:1234abcd@192.168.11.102:8554/ch01

где user- это логин для доступа к RTSP потоку панели, 1234abcd – пароль для доступа к RTSP потоку панели, 192.168.11.102 - IP адрес панели, 8554 - порт доступа к камере, ch01 - номер канала.

Рисунок 7. Настройка параметров видеопотока в веб-интерфейсе вызывной панели BAS-IP

Логин и пароль для доступа к RTSP потоку указаны и могут быть изменены в блоке «Настройки»Aw устройства на вкладке «Вызывная панель» веб-интерфейса.

ООО «Промышленная автоматика – контроль доступа»
603001, Нижний Новгород, БЦ ESQUIRE, ул. Советская, 18 Б.
Техническая поддержка: +7 (800) 700 31 83, +7 (495) 665 30 48, +7 (831) 260 12 93

Система контроля и управления доступом «Sigur»

Сайт: www.sigur.com

Электронная почта: info@sigur.com